

Лучший библиотекарь - 2024

Краеведение — интерес жителей
деревни Заручье и библиотекаря



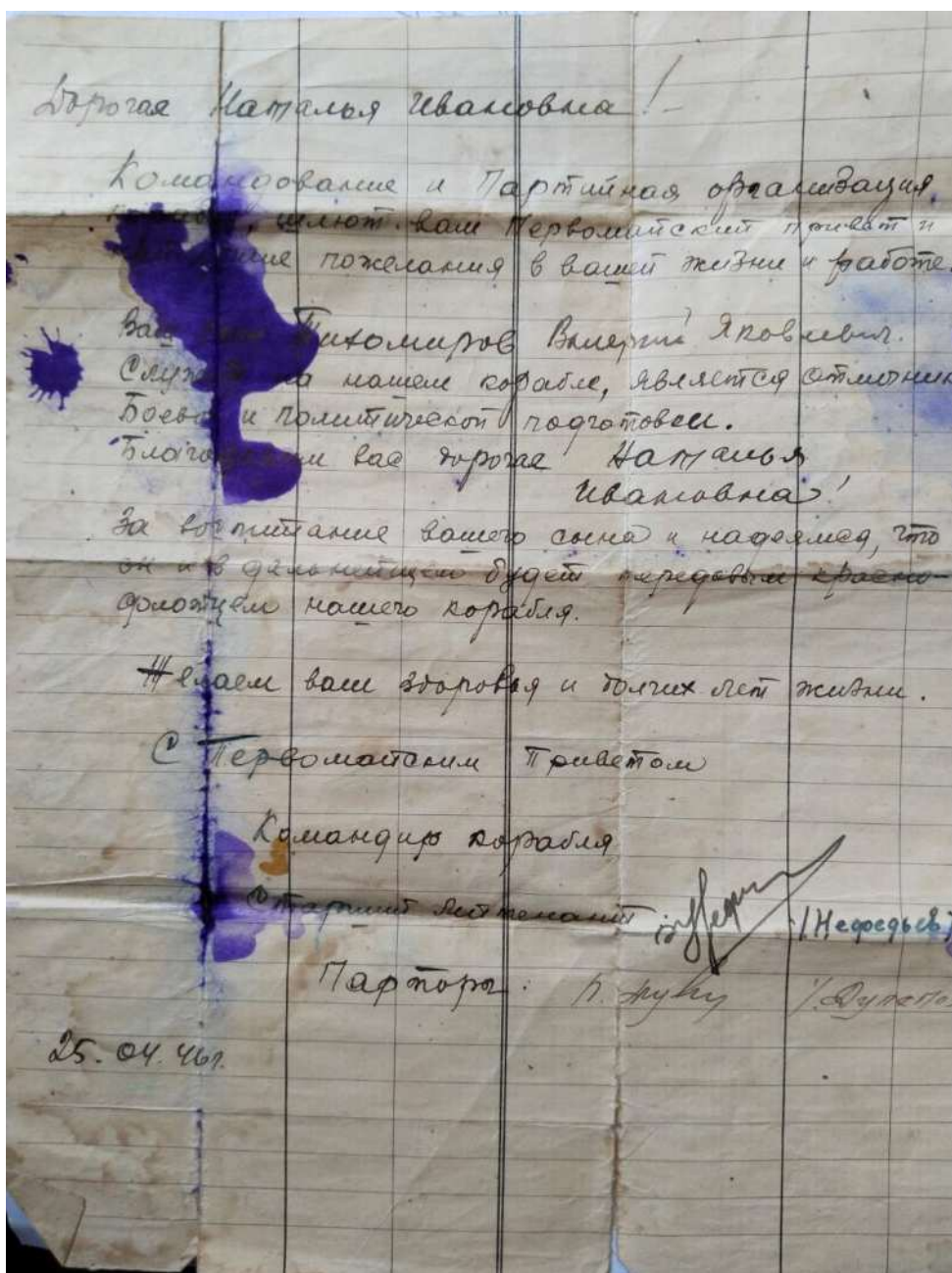
*Елена Васильевана Павлова,
Заручьевская сельская библиотека*

Давайте знакомиться. Зовут меня Елена Васильевна Павлова. Родилась и прожила большую часть жизни в Павловске, но каждое лето своего детства я проводила в деревне Говорово, что рядом с Заручьем. И, конечно же, ходила в Заручьевскую библиотеку. Волею судьбы, я оказалась в любимой деревне и теперь в ней живу и работаю библиотекарем уже два с половиной года. Эта работа настолько меня увлекла, что я решила получить третье образование и в настоящий момент учусь заочно в Псковском областном колледже искусств по специальности «библиотековедение».

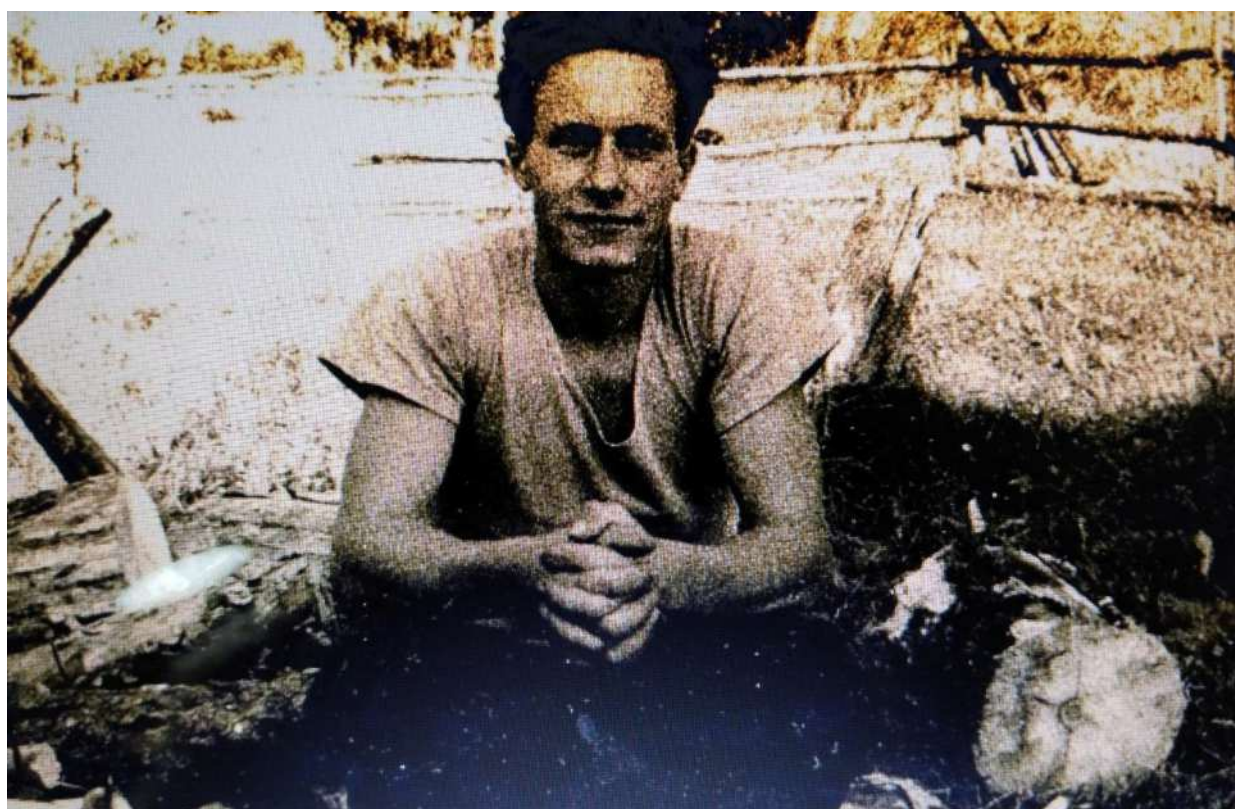
Здание Заручьевской библиотеки находится неподалёку от церкви Успения пресвятой богородицы. В разное время в нём располагались изба-читальня, школа, клуб и даже молокозавод.



За время работы я поняла, что наших читателей и, вообще, жителей Заручья и других ближайших деревень, входящих в зону обслуживания библиотеки (а их не мало), живо интересует тема краеведения. Они с огромным удовольствием изучают историю, делятся с библиотекой фотографиями из семейных архивов и пополняют музейный уголок новыми экспонатами - чаще всего это предметы деревенского быта. Но есть и другие уникальные экспонаты. Например, благодарственное письмо матери краснофлотца, датированное 1946 годом.



Деревня Заручье - живописное место с богатейшей историей. Краеведческая работа велась библиотекой давно. Бережно записаны воспоминания жителей Заручья о разных периодах истории - все они хранятся в краеведческом фонде библиотеки. Очень тронули записи Виктора Васильева о войне.



На одном из проводимых в библиотеке мероприятий мы обсуждали эти воспоминания и у одного из участников возник интерес к упомянутому в тексте месту, именуемому «Язвинник».

Приведу отрывок:

«Под вечер 6 ноября 1943 года в мою деревню нагрянул немецкий карательный отряд. О его приближении со стороны д. Русско прокричала мне какая-то женщина, когда я пас деревенское стадо у развилки дороги Печёры - Лужки, у т.н. Крестка. Быстро окучив стадо, бегом пригнал его в деревню, где женщины его быстро разобрали и погнали в лес кто куда, к своим убежищам в лесу. Мои родственники со мной и коровой направились, уже затемно, по старой деревенской лесной дороге в сторону д. Говорово на Язвинник, где у нас была подготовлена глубокая землянка».

Спустя некоторое время мы с группой читателей отправились в краеведческий поход и нашли это место.



За время работы мне удалось объединить любителей краеведения. И краеведческие походы стали традицией. Вместе мы оформили информационный стенд где размещаем фото и другие материалы



Москва. ВДНХ. 1958 год.
Передовики Ленинградской области.

(Фото неизвестного автора)

1. Утехина Прасковья Фёдоровна

(1 ряд 2 слева)



Тема краеведения, в основном, интересна старшему поколению, а для детей в летнее время проводится цикл мероприятий «Летние субботы». Чаще всего, это, ставшие визитной карточкой библиотеки, различные мастер-классы, где мы рисуем, плетём, вяжем, раскрашиваем и, конечно же, соревнуемся в знании литературных произведений.



Вот такая интересная жизнь в нашей маленькой Заручьевской библиотеке.

А в планах масса интересных идей!